

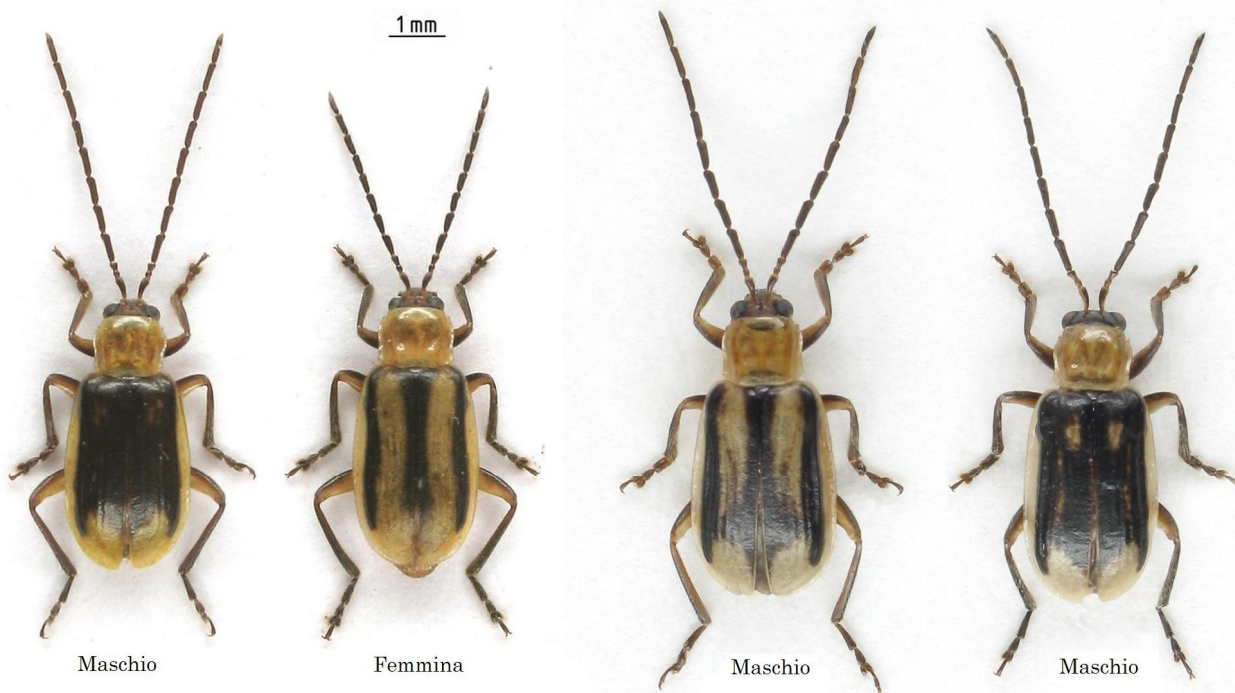
BOLLETTINO TRATTAMENTI ADULTICIDI DIABROTICA

I voli degli adulti di questa specie sono in corso da alcune settimane e, nelle aree di pianura, sono già iniziate le ovideposizioni. All'inizio dei voli le popolazioni di adulti sono costituite da soli maschi. Poi compaiono le femmine e iniziano gli accoppiamenti. **I trattamenti adulticidi devono essere effettuati a partire dalla comparsa di femmine gravide pronte per deporre le uova.**

Nella situazione attuale la popolazione di femmine ovideponenti è destinata ad aumentare con il suo completamento presumibilmente nell'ultima decade di luglio. E' necessario quindi intervenire tempestivamente considerando che **il periodo ottimale si colloca entro il 15 di luglio.**

Un trattamento troppo precoce, es.: alla comparsa di erosioni fogliari sulle piante, risulterebbe intempestivo e inutile, così come un intervento tardivo, in presenza di un'elevata popolazione di femmine ovideponenti, risulterebbe del tutto inefficace nel prevenire la deposizione delle uova.

Opportuno è allora imparare a distinguere i due sessi e non farsi trarre in inganno dalla distribuzione dei disegni e dei colori sulle ali. **Nella femmina le antenne sono sensibilmente più corte rispetto alla lunghezza del corpo e a quelle del maschio. Quelle ovideponenti sono facilmente riconoscibili perché presentano l'addome rigonfio.**



La possibile interferenza degli adulti sulla fecondazione della spiga deve essere valutata caso per caso in funzione della consistenza delle popolazioni:

- i mais seminati tempestivamente quest'anno (marzo-inizio aprile) appaiono meno soggetti a questa eventualità perché in fioritura già prima del picco di presenza degli adulti;
- l'interferenza degli adulti sulla fecondazione della spiga dovrà essere invece attentamente valutata in quelli seminati tardi (fine aprile-inizi di maggio).

In mais seminati o riseminati ancor più tardivamente (maggio-giugno), la cui fioritura tardiva può richiamare popolazioni di adulti da appezzamenti adiacenti, la necessità e la tempistica del trattamento potrà essere posticipata rispetto al 15 Luglio, in funzione dell'epoca di immigrazione degli adulti e dell'entità del fenomeno. E' quindi opportuno monitorare l'evoluzione della situazione ed astenersi dall'intervenire se non quando necessario.

E' utile, quando possibile, intervenire in forma consorziata su superfici uniformemente infestate e mantenere le capezzagne prive di infestanti, dato che queste favoriscono la permanenza degli adulti e la deposizione delle uova.



In riferimento alle modalità dell'intervento si ricorda **la necessità di rispettare le dosi e le modalità di distribuzione indicate in etichetta** e le prescrizioni relative all'impatto sull'ambiente e alla salvaguardia della salute degli operatori.

Si raccomanda l'aggiunta di adesivanti e di bagnare abbondantemente la vegetazione utilizzando volumi d'acqua adeguati. Infatti nelle ore più calde della giornata gli adulti si aggregano, anche in gran numero, nelle porzioni meno esposte, all'ombra, tipicamente tra le foglie, al riparo delle brattee involucrali della spiga o protetti dalle guaine fogliari.

E' necessario segnalare i trattamenti in corso e gli appezzamenti che sono stati trattati almeno per tutto il tempo di rientro.